

# とよま法人会 NEWS

平成29年5月1日発行

第80号

## 春爛漫 とよま武家屋敷通り「春蘭亭」

登米町内には現存する武家屋敷が多数あり、その中の一つに観光客のお休み処として利用されている「春蘭亭」があります。

春蘭亭は、登米伊達初代藩主の相模宗直公が慶長9年（1604年）に、水沢城（岩手）からとよまに移る際、共に移住した鈴木家の屋敷です。春の息吹を肌で感じ、名称の由来にもなっている「春蘭茶」を味わいながら当時を偲ぶのも一興かと存じます。

### 目次

- P. 1 春爛漫 とよま武家屋敷通り「春蘭亭」
- P. 2～3 平成29年度宮城県経済商工観光部の重点方針
- P. 4 佐沼税務署からのお知らせ
- P. 5 宮城県からのお知らせ
- P. 6～7 法人会トピックス、会員企業リレー
- P. 8 社会貢献事業、女性部会事業

国民電子申告・納付システム

# e-Tax

電子申告で効率UP!

目録に関する申告や納税、申請・届出などの手続きがインターネットで行えます。

納税にはダイレクト納付が便利です!

e-Taxを利用して電子申告等をした後に、届出をした預貯金口座から、簡単な操作で即時又は期日を指定して納付することができます。

e-Taxを利用して所得税の申告をするとこんなメリットが!

- 添付書類の提出省略
- 還付がスピーディ

法人会

法人会は会社経営の効率化のためにe-Taxの普及を支援しています。

ご利用に際し条件、注意事項があります。詳しくはホームページでご確認ください。

イータックス 検索



# 富県宮城の実現へ加速

平成29年度 宮城県  
経済商工観光部の重点方針

宮城県は一般会計1兆2250億円の平成29年度予算案を決定しました。本稿では、中小企業経営に関わり深い「経済商工観光部の重点方針」に示された重点項目について、我が郷土の発展を願う企業の皆様にも広くご理解を頂くとともに、企業への支援施策について要約編集いたしました。

(参考) 経済商工観光部経済商工観光総務課のホームページアドレス  
<http://www.pref.miyagi.jp/soshiki/keisyosom/sesaku-gaiyou.html>

## 1. ものづくり産業の復興

### (1) 被災事業者の復旧・事業再開への支援

地盤の嵩上げ等のインフラ整備が遅れている沿岸部を中心に、被災した中小企業等の工場・設備等の復旧を支援するほか、新分野等需要開拓を見据えた新たな取組の支援を通じて、水産加工業をはじめとする被災した中小企業等に対するきめ細かな支援を行います。

### (2) 経営安定等に向けた融資制度の充実

金利や信用保証料の引き下げなど、中小企業の事業展開や経営状況に応じた資金メニューの整備による融資の促進や事業復旧・復興のための借入資金の利子補給のほか、二重債務問

題への対応として、宮城県業復興機構や東日本大震災事業者再生支援機構の債権買取制度の活用促進を図ります。

### (3) 企業の競争力向上に向けた技術開発、人材育成等への支援

県内企業等が直面している技術的課題に対応し、競争力を向上させるため、産業技術総合センター、学術研究機関、みやぎ産業振興機構等との連携により、企業ニーズに応じたきめ細かな支援に取り組みむとともに、ものづくりや情報関連産業の振興に必要な高度デジタル技術の普及促進、新型リチウムイオン電池や3Dプリンタ等の最新技術の活用促進を図るなどイノベーション創出に向けた技術力及び生産性の向上を総合的に支援します。

また、教育現場と産業界が一体となって、ものづくり人材の育成・確保等を図ります。

### (4) 更なる販路開拓・取引拡大等に向けた支援

創業・第二創業に対する支援の拡充や、成長分野への参入支援に取り組みむとともに、マーケティングから販売戦略策定、マッチングまでの一貫した支援を行います。

また、海外での販路開拓を図るため、中国、台湾での商談会の開催、東南アジアでの現地支援体制の構築やテストマーケティングなどビジネス展開の支援を行うとともに、友好関係にある海外自治体等との交流基盤の構築・強化を図り、経済交流の機会を創出します。

### (5) 更なる企業誘致の展開と新たな産業集積の促進

産業経済の安定的な成長を実現するため、国内外からの企業誘致活動や次代を担う航空機産業等の育成・振興に取り組みむとともに、沿岸部の地域経済の再生に向けて、国の立地補助制度等を活用した戦略的な企業誘致に取り組みます。

## 2. 商業・観光の再生

### (1) 沿岸部のまちづくりの状況に応じた商業機能の再生

被災地の新たなまちづくりとコミュニティの再生に資するため、沿岸部の復興まちづくりの進捗に合わせ、仮設店舗入居者の本設店舗復旧や商業施設の整備など、国の補助制度を補

完する支援をはじめ、面的な商業機能の再生加速

に向けた支援を行うとともに、震災による環境変化

への適応を図る商店街の取組を支援します。

### (2) 経営安定等に向けた融資制度の充実

#### 融資制度の充実

金利や信用保証料の引き下げなど、中小企業の事業展開や経営状況に応じた資金メニューの整備による融資の促進や事業復旧・

復興のための借入資金の利子補給のほか、二重債務問題への対応として、宮城産業復興機構や東日本大震災事業者再生支援機構の債権買取制度の活用促進を図ります。

### (3) 商業の活性化に向けた支援

#### た支援

地域コミュニティの核となる商店街が復興を果たせるよう、環境変化に対応し持続的な発展を目指す商店街の取組や「まちなか」での創業に対する支援体制の強化への支援を行います。

### (4) 沿岸被災地の観光回復

#### 観光回復

風評を払拭し、復興まちづくりと連動した観光資源の再生・創出を図るとともに、沿岸部の食・自然・産業を生かした体験型観光や大災害の被災地であることを観光再生に生かした復興ツーリズム等を推進します。

### (5) 外国人観光客の誘客促進

#### 誘客促進

原発事故による海外での風評払拭も含め、正確で質の高い観光情報の提供や観光案内機能の強化を進めるとともに、フリーWi-Fiや多言語案内の充実など、外国人が旅行しやすい環境を整備するとともに受入の機運醸成を図り、大幅に増加している訪日外国人観光客の県内への誘客を図ります。

### (6) 東北が一体となった広域観光の充実

#### 広域観光の充実

東北のゲートウェイとしての本県の機能を活かし、

仙台空港の民間運営会社をはじめ、東北各県及び

関係団体等と連携しながら東北全体の広域観光ルートを活用したプロモーション

の充実などにより、アクセスの良い本県を起終点とした広域観光の充実を推進します。

### (7) 国内外からの誘客強化と受入態勢の整備

#### 化と受入態勢の整備

様々な媒体を活用した観光情報の発信やプロモーション活動の強化、航空会社等民間事業者との連携などにより、国内外からの教育旅行やインセンティブツアーの誘致などを推進するとともに、多様な観光メニューの提供や観光を担う人材の育成、DMOの設立支援等により、観光資源の魅力の向上や観光客の受入態勢の整備を図り、観光地としての磨き上げを図ってまいります。

### 3 雇用の維持・確保

#### (1) 安定的な雇用の

#### 維持・確保

産業政策との連動による安定的な雇用機会の創出

を図るとともに、求人企業とのきめ細かなマッチングなど就職支援や、女性・中高年齢者の人材育成と再就職の支援並びに求職者の知識・技能の習得のための離職者等再就職訓練等に取り組みます。

### (2) 新規学卒者等の就職支援

#### 就職支援

中小企業の情報発信力の向上や合同就職面接会等の開催によるマッチングの支援を行うとともに、若者の早期離職防止のための支援を実施するほか、子育て中の女性の就労支援拠点の充実を図るなど、就業・雇用環境の整備や、事業主に対する多様な啓発活動等に取り組めます。

実など、支援を強化します。

### (3) 企業誘致等による雇用の確保

#### 雇用の確保

被災者の生活安定に向けて、新たな雇用の場を創出するため、企業誘致の推進や創業に対する支援、多様な雇用機会の創出につながる次代を担う産業の育成等を図ります。

### (4) 復興に向けた産業人材育成

#### 産業人材育成

みやぎ産業人材育成プラットフォーム等を通じて、産学官連携によるキャリア教育の推進をはじめ多様な人材育成に向けた取組の支援や技能尊重機運の醸成を図るとともに、特に産業集積が進む自動車関連及び高度電子機械産業を担う人材の確保に向けて、県内製造業の認知度向上や中小企業の採用力向上のためのセミナー開催のほか、工業系高校生を対象に技術・技能の向上に向けた取組を支援します。

# 税務署からののお知らせ

## 国家公務員「税務職員採用試験」(高校卒業程度)のお知らせ

仙台国税局では、税務のスペシャリストとして活躍するバイタリティーあふれる税務職員を募集しています。国の財政を支える税務職員に、あなたもチャレンジしてみませんか？

### ○ 受験資格

- 1 高校卒業見込みの者及び高校卒業後3年を経過していない者
- 2 人事院が1に掲げる者と同等の資格があると認める者

### ○ 受験申込受付期間及び申込方法

平成29年6月中旬から下旬

受験申込みはインターネット申込みとなります。

国家公務員試験採用情報 NAVI (<http://www.jinji.go.jp/saiyo/saiyo.htm>)

### ○ 第1次試験日

平成29年9月上旬

### ○ 試験に関する問い合わせ先

仙台国税局人事第二課試験研修係 022-263-1111 内線3236

人事院東北事務局 022-221-2022

## 消費税の軽減税率制度が実施されます！

平成31年10月1日から、消費税及び地方消費税の税率が8%から10%へ引き上げられ、税率引上げと同時に、消費税の軽減税率制度が実施されることとなりました。

	平成31年10月1日以後	
	標準税率	軽減税率
消費税率	7.8%	6.24%
地方消費税率	2.2%	1.76%
合計	10.0%	8.0%

軽減税率の対象品目は？

⇒飲食料品

(酒類及び外食等を除く)

⇒週2回以上発行される新聞

(定期購読契約に基づくもの)

## 国税の納付は、ダイレクト納付をご利用ください

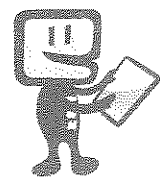
**簡単**

- インターネットを利用できるパソコンがあれば、簡単な手続で利用可能！
- インターネットバンキングの契約が不要！
- 金融機関や税務署の窓口に向く必要がありません！

**便利**

- 即時又は納付日を指定して納付することが可能！
- 税理士が納税者に代わって納付手続を行うことが可能！

源泉所得税を納めている方に、特におすすめです！！



佐沼税務署 〒987-0511 登米市迫町佐沼字沼向 109 Tel.0220-22-2501 (代表)

# お知らせ

## 自動車税の納税通知書は5月9日に発送予定です

- 平成29年度の自動車税納税通知書は、平成29年5月9日（火曜日）に発送する予定です。
- 今年度は、5月31日（水曜日）が納期限となります。
- 納期限まで納付されない場合は、延滞金がかかることがありますので、期限内に納付されますようお願いいたします。
- 自動車税の納付などに関するご質問がある場合は、納税通知書を発行した県税事務所にお問い合わせ願います。

### 納める方

- 自動車税は、毎年4月1日現在で登録されている自動車の所有者に課税されます。ただし、割賦販売等で売主が所有権を留保しているときは、買主が所有者とみなされます。

### 納める方法

- 納税通知書の裏面に記載の金融機関、コンビニエンスストアまたは県税事務所で納付してください。納付の際は、ミシン目から上下に切り離して、下部の横3連の納付書をそのまま窓口にお出しください。
- 納付書を切り離したり、バーコード等の情報が汚損されていると、納付できない場合があります。その際は、納税通知書を発行した県税事務所にお問い合わせください。

### ペイジー (Pay-easy) による納付について

- ペイジー (Pay-easy) は、宮城県などの収納機関と金融機関をネットワークで結ぶことにより、利用者がパソコン、携帯電話、ATMを利用して県税の納付ができるサービスです。
- ペイジーで納付するためには、事前手続（金融機関との契約）が必要です。詳しくは各金融機関のホームページでご確認いただくか、各金融機関にお問い合わせ願います。
- ペイジー取扱い金融機関やペイジーによる納付の方法等については、宮城県総務部税務課のホームページをご確認願います。

(<http://www.pref.miyagi.jp/soshiki/zeimu/index-payeasy.html>)

### クレジットカードによる納付について

- ご自宅の「パソコン」、「スマートフォン」等からクレジットカードを利用して自動車税の納付ができます。ご利用にあたっては、次の注意事項を必ずご確認願います。

1. 納税証明書は、クレジットカードで支払い手続きいただいた日から約1か月後に発行可能となりますので、納税証明書の発行を急がれる方は、クレジットカードによる納税は行わないでください。(納税証明書の発行を急がれる場合は、金融機関またはコンビニエンスストアをご利用ください。)
2. 県税事務所や金融機関およびコンビニエンスストア等、窓口や店頭でのクレジットカードによる支払いはできません。インターネットを使用するパソコン、スマートフォン等からの支払いのみ可能です。
3. 税額とあわせて、支払い1件あたり324円の決済手数料がかかります。
4. 宮城県から領収証書の送付は行いませんので、ご了承ください。
5. 納付書発行日の翌々日以降（土日・祝日は除きます）にお手続きが可能です。お急ぎの場合は、金融機関またはコンビニエンスストアをご利用ください。

- クレジットカードによる納付方法等については、宮城県総務部税務課のホームページをご確認願います。( <http://www.pref.miyagi.jp/soshiki/zeimu/kurezitto.html> )

# 法人会トピックス

## 佐沼支部 経営セミナー「相続と遺言」を学ぶ!



相続対策は遺言で・・・講師の安富氏

佐沼支部では、相続が「争続」にならないように、と「相続と遺言」をテーマに経営セミナーを開催しました。講師には、三井住友信託銀行仙台支店主任財務コンサルタント安富三洋氏を招き、相続対策として「遺言」の有効性を説明していただきました。この対策は、被相続人の家族や身内が、この先の人生を笑顔で健全な日々を過ごせるように、65才になったらぜひ「遺言書」の作成準備をお勧めします。と結びました。セミナー終了後には、支部会員情報交換会で交流を深めました。

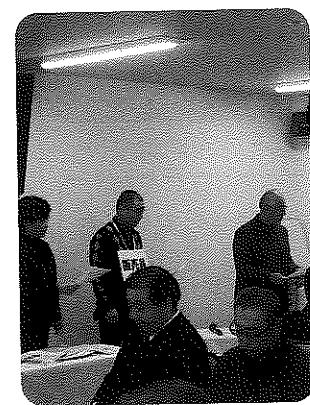
## 中田支部「消費者トラブル防止」セミナーを開催!

中田支部では、みやぎ出前講座を活用し、多発している消費者トラブルの事例紹介と被害未然防止への対処法基礎知識を研修しました。宮城県振興登米地域事務所県民サービスセンター相談員の方から、消費者問題の推移・政

策契約制度への苦情相談やクレジツト、サラ金で多重債務のあった方の相談等幅広い事例を紹介。また、出席者三人一組で悪徳業者・消費者・ナレターに分かれ原稿朗読劇を行うなど大変有意義な研修になりました。



みやぎ出前講座での研修風景



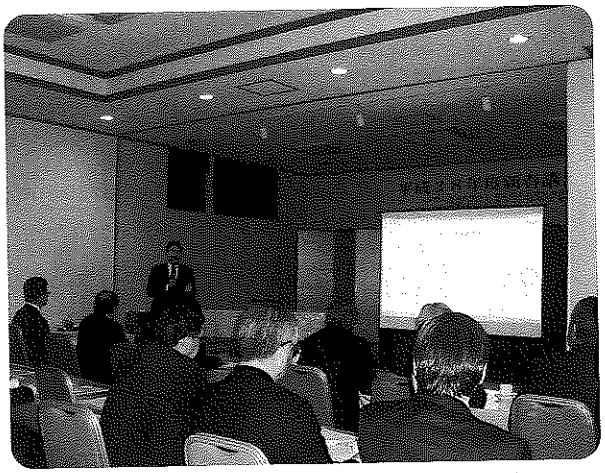
3人1組の原稿朗読劇1コマ



熊谷支部長が開会挨拶を行う

## 津山支部 経営実務講習会を実施!

登米法人会津山支部では、社会保険労務士法人めぐみ事務所代表 大江広満氏を招き、「雇用対策セミナー」を実施しました。この講習会は、労使間で発生するトラブル防止のためどのような対策を取れば良いか、という内容で、コストや手軽さから就業規則の見直しが一番だそうです。また、実際に労働局から調査が入った場合、7割程度の事業所は何かしらの指摘を受けるが、その場でごまかしたりせず、今後の改善に向けた姿勢を見せた方が良いとのことでした。受講者皆さんは、経営者として大変勉強になったとの感想を話しておりました。



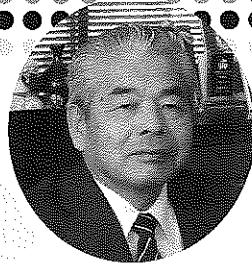
気仙沼市 (株)八葉水産・清水社長の講演

## 豊里支部 地域活性化講演会を開く!

去る2月6日(月)登米法人会豊里支部では、商工会豊里支所との共催事業として、登米市豊里町四季ホールささきを会場に地域活性化講演会を開きました。講師として株式会社八葉水産 代表取締役清水敏也氏をお招きし、「震災後の取り組みと現状」というテーマで震災後の気仙沼市の状況や、自社の事業内容をお話いただきました。参加者は、気仙沼の沼にあやかり「ぬま塾、ぬま大学」を開設して地域活性化に取り組んでいることなどの話に真剣に聞き入っていました。



# 「トラック1台から 140台へ発展」



《中田支部》  
宮石運輸株式会社  
代表取締役 後藤益美氏

宮城石灰工業グループの輸送部門としてトラック1台から140台へと発展した宮石運輸株式会社様を訪問しました。

## 経営理念

地域の人々との信頼を深め、健全な企業活動を通じて社会への貢献とステークホルダーへの責務を果たし、より信頼される企業を目指します。

後藤社長さんは、工業高校卒業後大手自動車会社へ就職した後、元来自動車が好きなこともあり、昭和46年、トラック1台で個人輸送業務を開始したそうです。

当時この地域では、砂利や川砂運搬が主流でしたが、後藤社長は、宮城石灰工業(株)の石灰輸送を専門に行い、昭和61年4月宮石運輸株式会社を設立。

設立当時は、トラック7台でしたが、毎年台数を増やし、現在では各種ダンプ・トラックなど140台を所有する規模まで成長したそうです。

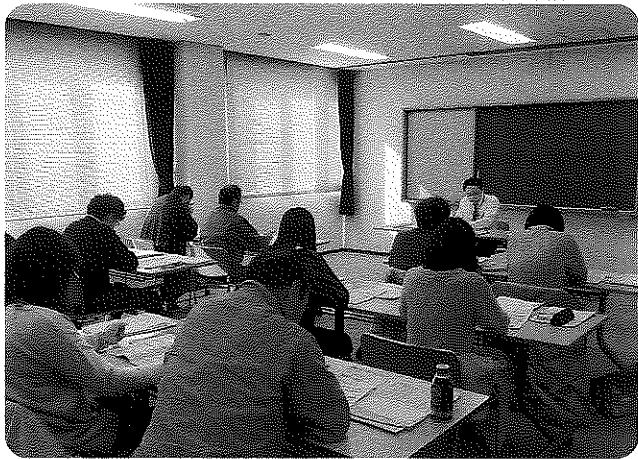
経営方針は、安全・確実・迅速の輸送三原則の基本を遵守し、輸送品質を堅持して、お客様の最適な輸送手段を

コーディネート、輸送コストの削減と安全輸送に努めることだそうです。

営業品目は、一般貨物、雑貨、材木、鋼材、重機、その他あらゆる輸送業務に対応できるよう車輛を取り揃え、倉庫業、自動車整備業へと事業を拡充しているそうです。

また、従業員140名の安全運転に欠かせない交通安全講習会や適正検査の実施と合わせ、アルコールチェックのため全事業所にチェッカーを導入し、リアルタイムで管理しているそうです。

今回の取材へのご協力ありがとうございました。



櫻井上席調査官が熱心に講習



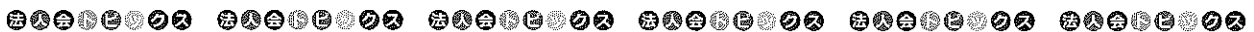
佐沼税務署 鈴木署長の講話風景

## 平成28年度新設法人説明会を開催！

去る2月2日、登米法人会と佐沼税務署との共催で、平成28年度新設法人説明会を開催しました。

この説明会は、新たに法人になられた企業の役員・経理担当者を対象に、法人税・消費税等に関する基本的な事項を中心に説明し、適正な申告と納税に役立つよう企画されたものです。

当日は、佐沼税務署法人課税部門の櫻井上席調査官と山内上席調査官から詳しく説明を受け、講習終了後には個別に指導をいただきました。



## 女性部会 税務研修会を開催！

女性部会では、去る2月7日、佐沼税務署から鈴木芳樹署長と吉川幸浩法人課税部門統括官を招き、税務研修会を開催しました。

鈴木署長からは、「税務雑感」と題し、確定申告やマイナンバーについてのナウな話題を、吉川統括官からは、消費税の引き上げ時期が変更になったことと、それに伴う改正点などを丁寧にお話いただきました。参加された受講者は、興味深く真剣に聞いておりました。



法人会トピックス 法人会トピックス 法人会トピックス 法人会トピックス 法人会トピックス 法人会トピックス 法人会トピックス

### 社会貢献事業

## 今年度租税教室を12校で実施！

青年部会・女性部会では、社会貢献事業の一環として「税金」の役割と大切さを教える「租税教育推進」に取り組み、今年度も市内小中学校12校を対象に、税金教室の講師を務めました。今年初めて講師を務めた部会員も多

中、一億円のレプリカや身近な市内の建物写真を使って、税金が使われているか否かの仕分けを行うなど子供達が興味を持って貰えるよう工夫した授業を心がけていました。両部会では、今後もより多くの小中学校で税金教室を続けていきたいと話しております。



1/11 女性部会 飯塚敬子氏



1/24 青年部会 石塚琢磨氏



1/27 青年部会 桑原裕也氏

## 「地球温暖化と世界の子供を救おう！」

### 青年部会の重点事業の一つに！

「地球に愛を、子どもに愛を」をテーマに取組んでいる登米法人会青年部会の社会貢献活動の一つ、エコキャップ運動が今年で9年目を迎えます。地域の皆様のご協力により年々回収量も増え、昨年は、登米総

合産業高校へ回収ボックスを寄贈しました。提供されたキャップ量は、全体で2,949kgあり、この売却金は「世界の子供にワクチンを日本委員会」に全額寄付いたしました。



4/22 登米総合産業高校より感謝状



9/23 佐沼小学校児童会が回収



3/27 キャップ売却・積込

法人会トピックス 法人会トピックス 法人会トピックス 法人会トピックス 法人会トピックス 法人会トピックス 法人会トピックス



▲3/7 石森小学校児童を表彰



◀3/3 宝江小学校児童を表彰

## 税の絵はがき優秀作品を表彰！

次代を担う子供たちに税金が国民の生活にどのように役立っているかを知ってもらうため「税に関する絵はがきコンクール」を全国各地の法人会で実施。回を重ねるごとに応募枚数も増え、宮城県内では117校より3,975点、登米市内では、12校より228点の応募をいただきました。選考にもだいぶ苦労しましたが東北六県法人会連合会優秀賞4点、登米法人会会長賞・女性部会長賞それぞれ1点が決定し、登米小・宝江小・石森小・東郷小へ賞状と記念品を贈りました。

法人会トピックス 法人会トピックス 法人会トピックス 法人会トピックス 法人会トピックス 法人会トピックス 法人会トピックス



## プルタブ・タオル等を寄贈！

女性部会の社会貢献事業として「できることからコツコツと」と始まったのが、平成16年度から実施している新品タオル、使用済み切手、プルタブの収集です。これを有効に活用してもらいましょう、と登米市社会福祉協議会へ寄贈しています。

平成28年度に会員皆様からいただいた収集量は、新品タオル170本、プルタブ7.7kg、使用済み切手1.68kgでした。

この活動を今後も続けていきたいと話しておりました。



法人税確定申告書を提出する際、この会員シールを切り取って「別表一」の下の欄中央に貼付して提出して下さい